

Wijzigingen aan Vlarem I en II - Stortplaatsen

Op 30 juni jl. is het besluit van de Vlaamse Regering van 12 mei jl. tot wijziging van het besluit van de Vlaamse Regering van 6 februari 1991 houdende vaststelling van het Vlaams reglement betreffende de milieuvergunning (Vlarem I) en van het besluit van de Vlaamse Regering van 1 juni 1995 houdende algemene en sectorale bepalingen inzake milieuhygiëne (Vlarem II) ter doorvoering van correcties van errata en verdere omzetting van EG-regelgeving, verschenen in het Belgisch Staatsblad.



Foto © Vanheede Environment Group

Het besluit is uitermate technisch en wijzigt heel wat artikelen in Vlarem I en II. Het betreft voornamelijk rechtzettingen van fouten en omzetting van EG-regelgeving. Voor stortplaatsen zijn de wijzigingen niet onbelangrijk.

In de hiernavolgende tekst wordt enkel uitleg gegeven bij de gevolgen die het besluit heeft op de rubriek van de stortplaatsen. Het is echter belangrijk dat ook een aantal andere rubrieken worden gewijzigd.

Voor wat betreft de stortplaatsen wordt de VLAREM-indeling conform gemaakt aan de EG-richtlijn en worden de milieuvormwaarden, voor elk van de stortcategorieën, vastgelegd overeen-

komstig de Europese beschikking van 19 december 2002 tot vaststelling van criteria en procedures voor het aanvaarden van afvalstoffen op stortplaatsen.

De indeling van de stortplaatsen in rubriek 2.3.6 van Vlarem I ziet er nu zo uit:

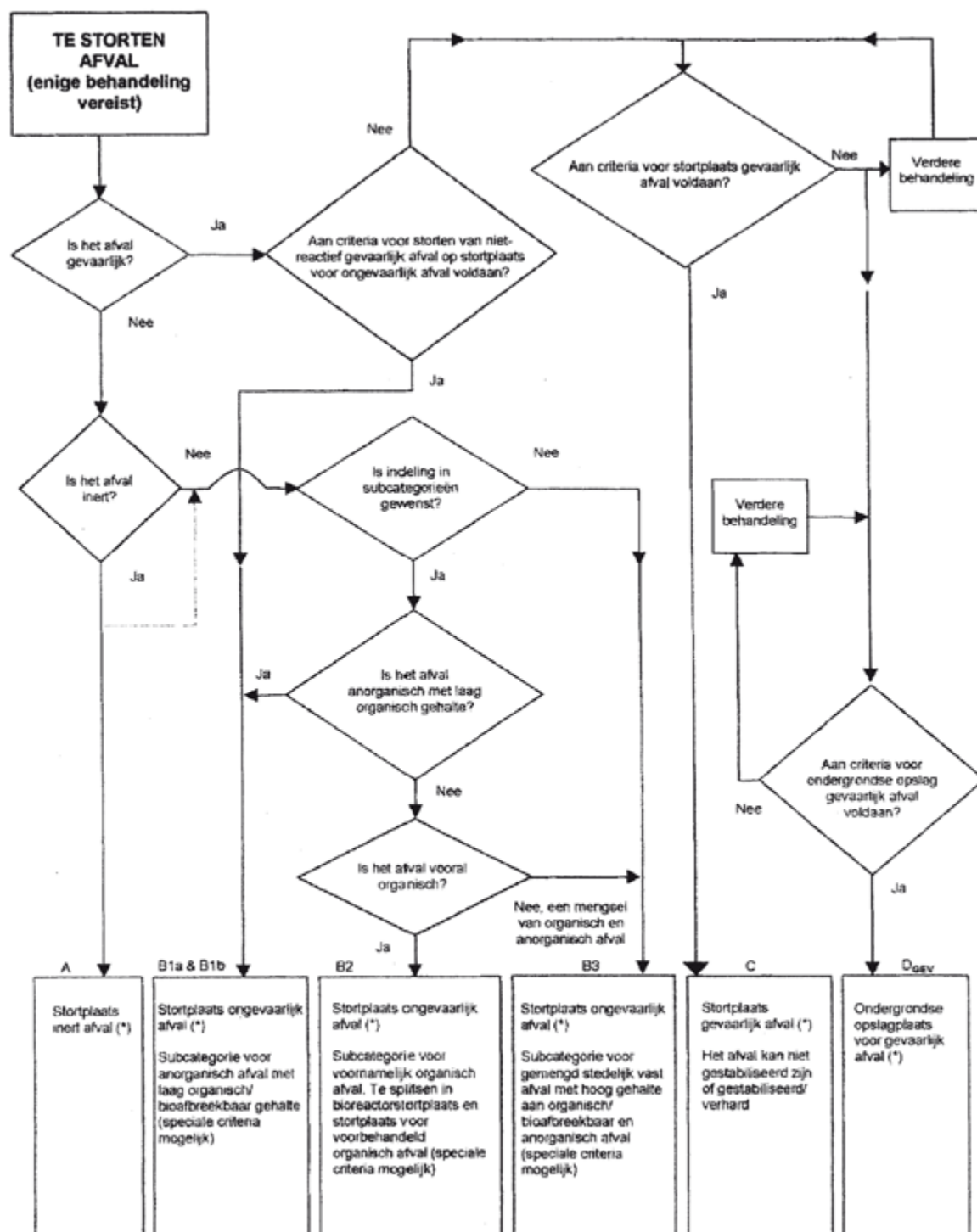
Categorie 3: stortplaats voor inerte afvalstoffen:

- 1) Stortplaats voor inerte afvalstoffen.
- 2) Monostortplaats voor inerte afvalstoffen.

Categorie 2: stortplaats voor niet gevaarlijke afvalstoffen:

- 1) Stortplaats voor gemengde, niet-gevaarlijke, huishoudelijke

Figuur 1. Diagram met de opties voor stortplaatsen waarin subafdeling 5.2.4.1 voorziet



(*) In principe is ondergrondse opslag ook mogelijk voor inerte en ongevaarlijke afvalstoffen.

vaste afvalstoffen met hoog gehalte aan organisch/bioafbreekbaar en anorganisch afval.

2) Stortplaats voor voornamelijk organisch niet-gevaarlijke afvalstoffen.

3) Stortplaats voor anorganische niet-gevaarlijke afvalstoffen met laag organisch/bioafbreekbaar gehalte.

4) Monostortplaats voor niet-gevaarlijke afvalstoffen, andere dan inerte afvalstoffen.

5) Stortplaats voor niet-gevaarlijke afvalstoffen van iedere andere oorsprong die voldoen aan de criteria voor de aanvaarding van afvalstoffen op stortplaatsen voor niet-gevaarlijk afval.

6) Stortplaats voor stabiele, niet-reactieve gevaarlijke afvalstoffen (bijvoorbeeld verharde of verglaasde afvalstoffen) met een uitlooggedrag dat gelijkwaardig is aan dat van de onder 5° vermelde niet-gevaarlijke afvalstoffen en die voldoen aan de relevante aanvaardingscriteria.

Categorie I: stortplaats voor gevaarlijke afvalstoffen:

- 1) Stortplaats voor gevaarlijke afvalstoffen die voldoen aan de criteria voor de aanvaarding van afvalstoffen op stortplaatsen voor gevaarlijke afvalstoffen.
- 2) Monostortplaats voor gevaarlijke afvalstoffen.
- 3) Monostortplaatsen voor gevaarlijke afvalstoffen die bestaan uit asbestcement of andere asbesthoudende bouwmaterialen waarin asbest in gebonden vorm aanwezig is.
- 4) Ondergrondse opslagplaats voor gevaarlijke afvalstoffen.

Bijkomend kunnen ook de rubriek 2.3.8 "DI Storten op of in de bodem (vb. op een vuilstortplaats, enz.)" en de rubriek 2.3.10 "Stortplaatsen die meer dan 10 ton per dag ontvangen of een totale capaciteit van meer dan 25.000 ton hebben, met uitzondering van stortplaatsen voor inerte afvalstoffen" van toepassing zijn.

In bijlage bij het besluit is een diagram gevoegd met de opties

voor stortplaatsen. Het diagram wordt hiernaast weergegeven.

Deze wijzigingen vormen voor de bestaande stortplaatsen niet onmiddellijk een probleem omdat in het besluit is voorzien dat de lopende vergunningen zonder meer geldig blijven.

Wel moeten alle stortuitbaters tegen 1 december e.k. hun optiekeuze inzake stortplaatscategorie kenbaar maken. De vastgelegde

overgangsregeling legt op dat de exploitant van een stortplaats er is toe gehouden uiterlijk voor 1 december 2006 bij wijze van mededeling kleine verandering aan de vergunning verlenende overheid kenbaar te maken onder welke subcategorie de bestaande en vergunde stortplaats valt.

Wie over deze materie meer diepgaande informatie zoekt kan terecht op de website van FEBEM (www.febem.be) waar onder de rubriek "publicaties - dossiers" een dossier 4 staat met als titel "Analyse van de nieuwe acceptatiecriteria op Vlaamse stortplaatsen".

Het dossier kan

worden gedownload. De redactie werd verzorgd door Werner Annaert en Peter Segers van Febem, Ludo Van Doninck van Machiels, Nadia Casier van OVMB, Alain Konings van Indaver en Ingrid Schotte van Shanks Vlaanderen, divisie Milieuvdvis.

Het dossier bevat een diepgaande bespreking van de nieuwe acceptatiecriteria en een vergelijking met de oude criteria.

De tekst van het besluit zelf is te vinden op de volgende website van de Dienst Milieuvergunningen: www.mina.be/amv.html.

John Mestdagh

