

[Wetgeving]

# Belangrijke data en verplichtingen voor stortplaatsen

Met haar besluit van 13 juli 2001 heeft de Vlaamse overheid de Europese Richtlijn 1999/31/EG van 26 april 1999, betreffende het storten van afvalstoffen, omgezet in Vlaamse wetgeving.



# [ Wetgeving ]

Het besluit van de Vlaamse Regering van 13 juli 2001 is in voege getreden op 16 juli 2001; ook al is het pas op 19 september 2001 in het Belgisch Staatsblad verschenen. Het is overigens niet de eerste keer dat we als sector moeten vaststellen dat de overheid besluiten met terugwerkende kracht laat in voege treden. Zoiets getuigt uiteraard niet van behoorlijk bestuur of van respect voor de rechtsonderhorigen. Niemand kan geacht worden te werken volgens wetten die nog niet gekend zijn.

Het besluit van 13 juli 2001 betekent op veel punten een zeer ernstige verstrenging van de reeds geldende, toch ook al niet te onderschatten, voorwaarden voor de stortplaatsexploitant. Deze voorwaarden zijn terug te vinden in het Vlarem II onder hoofdstuk 5.2. "Inrichtingen voor de verwerking van afvalstoffen" en meer bepaald voor stortplaatsen onder de afdeling 5.2.4. "Stortplaatsen van afvalstoffen in of op de bodem". Het zijn dan ook deze voorwaarden die op 19 september 2001 met terugwerkende kracht tot 16 juli 2001 werden gewijzigd.

Deze wijzigingen werden reeds in het vorige nummer van deze Nieuwsbrief besproken door ir. Ingrid Schotte, projectmanager bij de nv Shanks Milieuadvies.

In het voorliggende artikel wordt iets dieper ingegaan op de overgangsregeling voor de vergunde stortplaatsen en op de procedure voor het aanpassingsplan dat moet worden ingediend tegen 16 juli e.k.

Het voormelde besluit bevat gelukkig een overgangsregeling voor stortplaatsen die vergund waren vóór 16 juli 2001. Dit impliceert nochtans dat alle stortplaatsen die werden en worden vergund ná 16 juli 2001 onmiddellijk aan de nieuwe strenge voorwaarden moeten voldoen. Op zich is het feit dat de overgangsmaatregelen enkel gelden voor de stortplaatsen die vergund waren op 16 juli 2001 reeds totaal onaanvaardbaar. Een stortexploitant die bijvoorbeeld tussen 16 juli en 19 september 2001 een vergunning kreeg was reeds onmiddellijk in overtreding wanneer hij de nog niet gekende voorwaarden niet toepaste. Minstens lijkt het logisch de overgangsregeling te laten gelden voor alle stortplaatsen die vergund werden tot bijvoorbeeld 6 maanden na de publicatie van het besluit in het Belgisch Staatsblad.

**Belangrijke data: 16 juli 2002 - 31 december 2005**

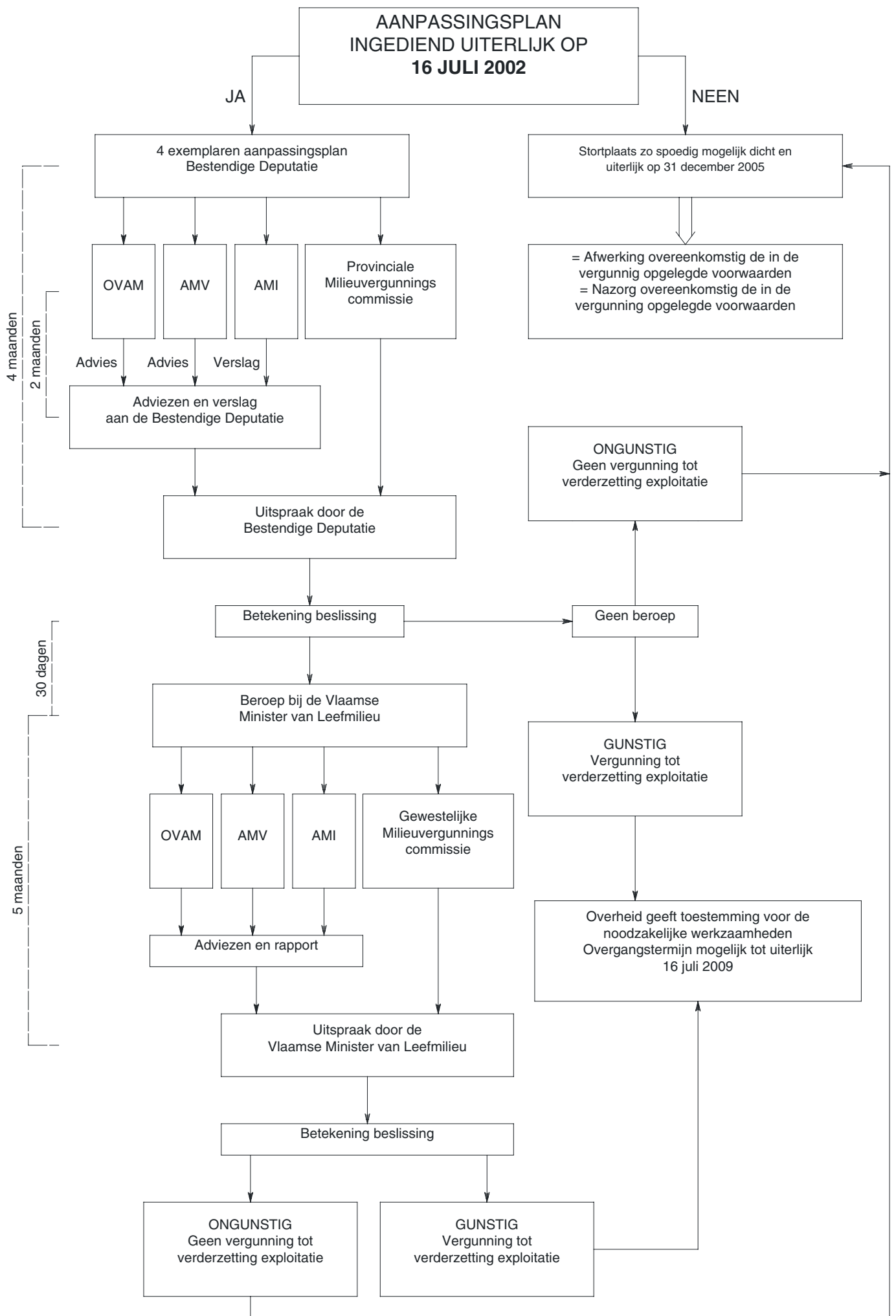
**De periode voor nazorg is voor alle stortplaatsen op 30 jaar gebracht.**

## Overgangsbepalingen

Vooreerst stelt het besluit dat de nieuwe voorwaarden inzake inrichting en infrastructuur enkel van kracht zijn voor die stortplaatsen of die gedeelten van stortplaatsen die worden ingericht ná 16 juli 2001.

Als voornaamste nieuwe bepalingen gelden:

- De exploitant moet, vooraleer tot de inrichting van een stortplaats over te gaan, de resultaten van een algemene hydrogeologische studie, aangevuld met een stabiliteitsstudie (op basis van o.a. sonderingen), betreffende het terrein en de omgeving ter goedkeuring voorleggen aan de OVAM. De OVAM dient overigens betrokken te worden bij de uitvoering van de studie.
- Overeenkomstig de resultaten van de hydrogeologische studie en de stabiliteitsstudie moet voor de categorie 1 en 2 stortplaatsen een inrichtingsplan opgesteld worden door een door de toezichthoudende overheid aanvaarde deskundige. Tot op heden heeft de overheid geen duidelijkheid verstrekt over de erkenning van de deskundigen. Op 22 november stelde de Afdeling Milieu-inspectie, Hoofdinspectie "Het Vlarem voorziet inderdaad geen procedure voor de bedoelde aanvaarding als deskundige. Onze afdeling werkt aan een beoordelingskader voor de evaluatie van voorgestelde deskundigen. Van zodra dit beoordelingskader op punt staat, zullen wij uw vraag graag verder onderzoeken." Tot op heden is er nog geen antwoord gekomen van de Afdeling Milieu-inspectie. Gezien voor deze deskundigen op meerdere punten een belangrijke rol is weggelegd, is het feit dat men na negen maanden nog steeds geen objectief beoordelingskader heeft uitgewerkt onaanvaardbaar.
- Overigens moeten de verschillende werken gebeuren onder toezicht van een door de toezichthoudende overheid aanvaarde deskundige.
- De vroeger reeds opgelegde dubbele afsluitlaag voor categorie 1 en 2 stortplaatsen is wat strenger geworden. De dikte van de geologische barrière moet nu 5 meter bedragen tegen 3 meter vroeger. Een dubbele folie in plaats van de combinatie geologische barrière en folie kan niet meer.
- Voor categorie 3 stortplaatsen is nu ook een afsluitlaag opgelegd, omvattende een geologische barrière. De bodem en de zijkanten van de stortplaats moeten bestaan uit een minerale laag die voldoet aan voorschriften inzake doorlatendheid en dikte, die te samen een niveau van bescherming (K) van bodem, grondwater en oppervlaktewater moeten garanderen dat tenminste gelijkwaardig is aan het niveau dat bereikt wordt met een slecht doorlatende laag van 1 meter dikte en een K-waarde



## [ Wetgeving ]

die kleiner is dan of gelijk aan  $1,0 \times 10^{-7} \text{m/s}$ .

De voorwaarden inzake de uitbating van de stortplaats en de aanvaarding van de afvalstoffen zijn inmiddels geldig sedert 1 januari 2002 voor alle exploitanten.

De voorwaarden inzake de afwerking en de nazorg worden van kracht voor die gedeelten die worden ingericht ná 16 juli 2001, die in gebruik werden genomen ná 19 september 2001 of die niet definitief zijn afgewerkt op 31 december 2005.

De stortexploitanten hebben er dus alle belang bij om de delen van de stortplaats die vergund waren vóór 16 juli 2001 en in gebruik waren genomen vóór 19 september 2001 ook definitief af te werken vóór 31 december 2005. De verstrenging van de voorwaarden inzake afwerking en vooral inzake nazorg is inderdaad zeer belangrijk.

- Door een door de toezichthoudende overheid aanvaarde deskundige moet een afwerkings- en saneringsplan worden opgesteld.
- De werken moeten ook gebeuren onder toezicht van een aanvaard deskundige.
- Voor de categorie 1 en 2 stortplaatsen moet de afdichtlaag bestaan uit een geologische barrière van minstens 0,50 meter met een K-waarde kleiner dan of gelijk aan  $1,0 \times 10^{-9} \text{m/s}$  met hierbovenop een HDPE-folie van minstens 2,5 mm dik.
- De eindafdek moet bestaan uit een drainerende laag van minstens 0,50 meter dik (vroeger was dit maar 0,30 meter) met hierboven een bewortelingslaag van minstens 1,00 meter dik (vroeger 0,70 meter).
- Voor een categorie 3 stortplaats moet de eindafdek minstens 1,00 meter dik zijn (vroeger 0,70 meter).
- Zeer belangrijk is ook dat de periode voor nazorg voor alle stortplaatsen op 30 jaar is gebracht (vroeger 10 jaar voor de categorie 1 en 2 stortplaatsen en 5 jaar voor de categorie 3 stortplaatsen). De financiële zekerheid (vroeger bankgarantie) moet naast de kosten voor de eindafwerking ook een provisie voor de nazorg omvatten.

Het is duidelijk dat vooral deze erg lange periode van nazorg, die gepaard gaat met grote kosten voor onder meer de periodieke waterbemonsteringen en -analyses, een zware belasting betekent voor de gesloten stortplaatsen. Gedurende dertig jaar heeft

**“Het is duidelijk dat vooral deze erg lange periode van nazorg, die gepaard gaat met grote kosten voor onder meer de periodieke waterbemonsteringen en -analyses, een zware belasting betekent voor de gesloten stortplaatsen.”**

men nog aanzienlijke kosten en verantwoordelijkheden, zonder evenwel nog over inkomsten te beschikken. Het is dan ook belangrijk voor een stortuitbater zich grondig te bezinnen over het tijdstip van afwerking van (delen van) stortplaatsen die vergund werden vóór 16 juli 2001.

### Aanpassingsplan

Deze bezinning over de toekomst van de stortplaats is overigens opgelegd in de wetgeving door het invoeren van het aanpassingsplan.

Het aanpassingsplan is een studie die moet opgemaakt en ingediend worden vóór 16 juli 2002.

Het aanpassingsplan moet de volgende elementen bevatten:

- Een toetsing van de bestaande exploitatievoorwaarden aan de nieuwe voorwaarden;
- De nodige corrigerende maatregelen om de bestaande exploitatie in overeenstemming te brengen met de nieuwe voorwaarden;
- Een plan met de aanduiding van het gedeelte van de stortplaats dat zal worden afgewerkt volgens de oude voorwaarden en het gedeelte dat volgens de nieuwe voorwaarden zal worden afgewerkt;
- Een voorstel tot financiële zekerheid (moet ook voorzien in de kosten van de nazorg naast het bedrag per  $\text{m}^2$  voor afdichtlaag en eindafdek).

De procedure die geldt voor het aanpassingsplan.

Vóór 16 juli 2002 moeten vier exemplaren van het aanpassingsplan worden ingediend bij de Bestendige Deputatie van de provincie waar de stortplaats is gelegen. De verdere procedure kan men op het schema op de vorige bladzijde volgen.

Op basis van het aanpassingsplan wordt er een beslissing genomen of de exploitatie al dan niet mag worden verdergezet. Indien geen vergunning tot verderzetting wordt verleend moet de stortplaats zo spoedig mogelijk en uiterlijk tegen 31 december 2005 worden gesloten.

Ook indien niet tijdig een aanpassingsplan wordt ingediend moet de stortplaats zo spoedig mogelijk en uiterlijk op 31 december 2005 worden gesloten. De stortplaats moet in dat geval worden afgewerkt overeenkomstig de in de vergunning opgelegde voorwaarden.

Het tijdig indienen van het aanpassingsplan is dus van zeer groot belang voor de stortplaatsen die nog ná 31 december 2005 in exploitatie willen blijven.

Stortuitbaters die in de periode vóór 31 december 2005 de stortplaats zullen afwerken en sluiten dienen in feite geen aanpassingsplan meer in te dienen.

Het is duidelijk dat de overheid via dit aanpassingsplan een belangrijk instrument in handen heeft om een aantal stortplaatsen vroegtijdig te sluiten. Gezien verklaringen van de Vlaamse Minister van Leefmilieu in de pers omtrent de sluiting van klasse 2 stortplaatsen is er waakzaamheid nodig van de stortuitbater en is een strikte opvolging van de wetgeving meer dan wenselijk.

De volledige tekst van artikel 5.2.4.0.3. "Overgangsbepalingen" is op de website [www.bvda.be/nb](http://www.bvda.be/nb) terug te vinden.

John Mestdagh

# DESOTEC®

ACTIVATED CARBON

DESOTEC ACTIVATED CARBON N.V.

Regenbeekstraat 44 - B-8800 Roeselare

tel. 051 24 60 57 - fax 051 24 59 16

e-mail [desotec@desotec.be](mailto:desotec@desotec.be)

website [www.desotec.be](http://www.desotec.be)



granulair

↳ **Actieve kool producten**  
granulair, pellets/geëxtrudeerd,  
poeder

↳ **Bouw en engineering**  
van actieve kool installaties  
met vaste en/of mobiele  
**actieve kool filters** voor:

- water - **MOBICON®**
- lucht - **AIRCON®**



pellets

↳ **Beluchte actieve kool filter**  
**OXYCON®**  
beter rendement  
langere filterstandtijden

↳ **Sterke service**  
actieve kool steeds uit voorraad  
degelijke kwaliteitscontrole  
eigen labo  
vlotte logistiek



poeder

↳ **Regeneratie en terugname**  
van de gebruikte actieve kool